

## 2018年度事業及び活動報告

### 1. 訓練等給付事業「就労継続支援（B型）」の運営

#### (1) 開設状況

	開設日数 (日)	利用者延べ人 数(人)	一日当たりの平均通所 者数(人)
4月	21	358	17.0
5月	22	338	15.4
6月	22	359	16.3
7月	21	359	17.1
8月	23	338	14.7
9月	22	362	16.5
10月	22	376	17.1
11月	22	369	16.8
12月	20	328	16.4
1月	18	277	15.4
2月	20	399	17.0
3月	21	354	16.9
計	254	4157	16.4

※平均通所者数については、小数点第2位を四捨五入

稼働日は254日だった。(前年度は250日稼働)

現在(19.6)18名の利用者が在籍している。

#### (2) 訓練等給付費

今年度は26,685,165円だった。(昨年度は27,141,813円)

### 2. 訓練等給付事業「就労継続支援（B型）」の授産

利用者工賃として、最高22,700円 平均6,853円だった。

(昨年度 最高25,250円/月、平均6,804円/月)

#### (1) Bネット事業

##### ○システム

- ・「多夢多夢舎中山工房」「コッペ」「事務局」の3団体での共同活動である。
- ・「多夢多夢舎」「コッペ」「お楽しみ1」「お楽しみ2」の4商品を毎月の商品としてサポーターへの提供・販売をしている。
- ・サポーターは毎月2,000円を支払う。商品内容によっては、2,000円以上の月、2,000円以下の月があるが、通年すると24,000円の商品を提供しており、12カ月で割ると「2,000円/月」となる。
- ・毎月の売り上げについては、3団体全体の売り上げから諸経費を差し引いた額を3団体で均分

する。

○サポーター（会員数）について

	18年4月	19年3月
会員（多夢多夢舎分）	30名	30名
総会員	110名	112名

2019.5月現在 会員 31名 総会員 113名

○現在の舎の実態

「アート活動を中心に行っていること」もあり、他施設や団体等の製品を購入したり、袋詰めなどをしたりして会員へ提供・販売をすることが多い。

○今後について

新規団体の募集及び会員増に努めていくことが求められる。

(2) レストラン事業

前年度同様、営業曜日を火曜日から土曜日までとして11時30分から14時までランチ提供、16時までカフェ営業を行った。

地域の方の他、支援学校教諭や他施設の職員など施設見学の際に昼食を提供した。また、木、金曜日を中心に移動販売カフェ「p i a n o p i a n o」がカフェ営業を行った。

(3) アート事業

①tam tam dot 事業

製品販売、イラスト事業、アート事業を継続した。2018年12月26日付の河北新報に舎の取り組みについて掲載された。

○製品販売の展開

tam tam dot の製品を販売した。tam tam dot 商品の取り扱い店舗は 下記の通り。

(青森)

- ・Zakka灯台 青森県弘前市松森町80-1 松森町藤田ビル4号

(宮城)

- ・TODAY's LIFE 仙台 宮城県仙台市青葉区一番町3丁目11-15
- ・移動雑貨店nicher 移動雑貨店
- ・ブティックBAKU 宮城県石巻市立町2丁目7-20
- ・ゆめの森 宮城県仙台市青葉区中央1-1-1
- ・はあと 宮城県仙台市宮城野区大槻7-10
- ・アンダンチ 宮城県仙台市若林区なないろの里 1-19-2
- ・JAC's Village 宮城県刈田郡蔵王町大字小村崎字山崎14-9

(福島)

- ・りょうぜんこどもの村 福島県伊達市霊山町石田字宝司沢9-1

(新潟)

- ・スイモン 新潟県新潟市中央区東堀通三番町4-7-1
- ・街屋こんばす at まちばこらぼ 新潟県新発田市大栄町7-1-9

(群馬)

- ・アーツ前橋ミュージアムショップmina 群馬県前橋市千代田町5丁目1-16

(東京)

- ・TENTOTE 東京都世田谷区北沢2-17-10 第2滝本ビル301

(滋賀)

- ・Goo Chie Goo 滋賀県甲賀市甲南町葛木872 (やまなみ工房内)

(奈良)

- ・GoodJob!センター香芝 奈良県香芝市下田西2丁目8-1

また、自舎ホームページよりインターネット販売の他、サイト「minne」(ハンドメイドマーケット)に登録し、てぬぐいやポーチ等の販売を行った。

#### ○デザイン・アート事業の展開

以下の事業を行った。

- ・シロラボ

楽天イーグルスのグッズとしてトートバッグ、タオル、キーホルダーにデザインを提供した。

- ・BIG 幡 in 東大寺

奈良県の東大寺で開催されたイベントで採択された。

- ・TOHOKU PARA ATHLETES

NHK 仙台放送局で開催されたイベントで絵が展示された。

- ・第18回全国障害者スポーツ大会2018

自舎製品のてぬぐい「シジュウカラガン」から旗手を作成し、宮城県選手団が入場行進の際に使用した。

#### ②「タムタムとめぐるトワル」事業報告

写真家・中村紋子さん、トワル再利用プロジェクトと協働し、服のデザインサンプル(トワル)にペイントする事業「タムタムとめぐるトワル」を行った。

#### ○ワークショップ

- ・三越伊勢丹 5月2日～8日 展示会及びワークショップ 5月5日(土)・6日(日)
- ・りょうぜんこどもの村 9月16日(日)
- ・多夢多夢舎中山工房 11月10日(土)

#### ○展示

- ・奈良県香芝市 Good Job!センター 11/9～12/8

#### (4) きょうされん

きょうされんとは、小規模作業所、通所型事業所や入所施設などの共同作業所の連絡会で、障害者の豊か

な生活を実現するための活動として街頭宣伝や募金活動、運動を行っている。

3月末では、宮城支部の賛助会員 293 名。うち多夢多夢舎中山工房の賛助会員は 42 名である。現在は週に 2 回、舎員が街頭宣伝を行っている。

## (5) 放課活動

### ①ダンスのじかん

#### ○目的

- ・劇あそびを通じての、人と関わる際の楽しさや思いやりの必要性を学び、また想像力なども養う。
- ・表現形態の多様なあり方を体験する中で、価値観の広がりを生む。
- ・曲に合わせてたりゲームをしたりしながら身体を動かしてゆくことでの健康促進。
- ・人と物語を共有する楽しさを知る中で、目に見えないところでの人との繋がりに気付く。

#### ○実施予定日時・・・基本毎週水曜日 14:00~15:30

4月	4日(音)・11日・18日・25日	10月	3日・10日・17日(音)・24日・31日
5月	2日・9日・16日・23日(音)・30日	11月	7日・14日(音)・21日・28日
6月	6日・13日(音)・20日・27日	12月	5日・12日(音)・19日・26日
7月	4日・11日・18日・25日(音)	1月	9日・16日・23日(音)・30日
8月	1日・8日・22日・29日(音)	2月	6日・13日・20日(音)・27日
9月	5日(音)・12日・19日・26日	3月	6日・13日・20日(音)・27日

※(音)は講師山路による「音のじかん」

#### ○実施内容

これまでにも意識してきていた「安心できる場づくり」と「各々が自らの魅力に気付ける機会づくり」は継続して活動の軸として置きながらも、今期はそこへ加えて「人に進めてもらうのではなく、自分達で場を進めていく」ということにも取り組んだ。

講師側から一から十まで指示を出すのではなく、自分達で協力してその場をつくり上げていく意識が芽生えてきたと感じられる瞬間がいくつも見られた。

この手応えをより確固たるものとするためにも、場を人に与えられるのではなく、自らつくり上げていこうとする意思を養っていくことについては、今後も継続して取り組んでいきたい。

また、山路による「音のじかん」も、当初は自分が楽しくて各々が自分勝手に鳴らしていた音が「人に聴かせる」ための音に変わってくるなどの変容が見られた。これは、「お互いに演奏を聴かせ合う」「前回休んだメンバーに対し、参加していたメンバーから何をやったのか教えてもらう」などといったアプローチを通して生まれてきた変化である。

6月に出演した「とっておきの音楽祭」については、今後の課題が多い内容ではあったものの、演目の全てをメンバーだけで最後までやり遂げるなど、随所に光るものも感じた非常に貴重な時間となった。

講師側が完全に裏方として外側からサポートするのみで、始まってしまったらあとは自分達のみで進めて終わらせる、ということをやり返したことは、これからは繋がる大きな成果の一つであった。

### ②美術のじかん

#### ○目的

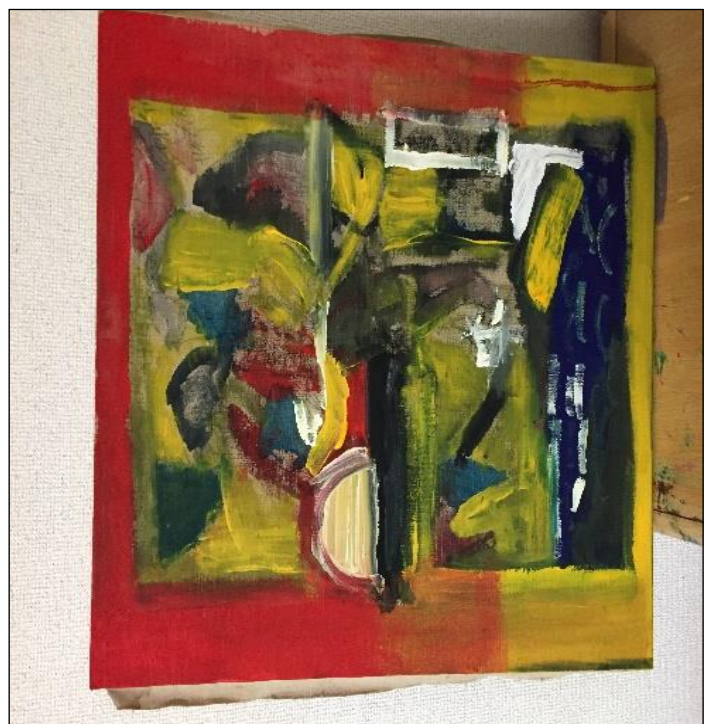
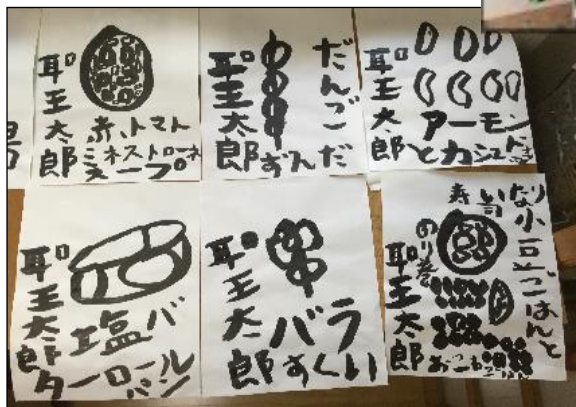
- ・絵を描くことや立体物の創作等の芸術的な取り組みを通し、個々人の表現方法を増やす。
- ・創作活動に慣れてきている分、さらに様々な手法を試すことで、表現の幅を広げる。
- ・作品の完成度を高め、展示会等などを通して、広く作品や作家のことを知ってもらう。

○ 実施日時…毎週金曜日15:30~17:00

4月/4回	5月/3回	6月/5回	7月/2回	8月/4回	9月/4回	
10月/3回	11月/4回	12月/3回	1月/3回	2月/4回	3月/4回	計43回

○ 活動の様子

これまでと変わらず、本人がやりたいことを、やりたいように活動できる時間として、各々のペースで創作している。今年度は、特筆すべきチャレンジはなかったが、常に本人のやる気と、少しの投げかけによりチャレンジとマイナーチェンジを繰り返している。こだわりによって、変化を必要としないメンバーもいるが、周りのチャレンジから影響を受け、少しの変化を見せている。お互いが刺激をもたらしながら、活動をしている。



# 貸借対照表

平成31年 3月31日現在

特定非営利活動法人 多夢多夢舎中山工房

単位:円

科 目	金 額	
1 資 産 の 部		
1 流 動 資 産		
現 金 預 金	16,150,932	
売 掛 金	22,120	
商 品	421,800	
原 材 料	235,095	
短 期 貸 付 金	144,340	
未 収 入 金	4,464,187	
流 動 資 産 合 計		21,438,474
2 固 定 資 産		
1 有 形 固 定 資 産		
建 物	14,392,569	
建 物 付 属 設 備	1,651,126	
構 築 物	2,152,742	
車 輛 運 搬 具	1	
器 具 備 品	103,238	
土 地	14,008,000	
有 形 固 定 資 産 計	32,307,676	
2 投 資 そ の 他 の 資 産		
敷 金	6,000	
投 資 そ の 他 の 資 産 計	6,000	
固 定 資 産 合 計		32,313,676
資 産 合 計		53,752,150
II 負 債 の 部		
1 流 動 負 債		
未 払 金	311,163	
預 り 金	121,474	
流 動 負 債 合 計		432,637
負 債 合 計		432,637
III 正 味 財 産 の 部		
前 期 繰 越 正 味 財 産	50,275,813	
当 期 正 味 財 産 増 減 額	3,043,700	
正 味 財 産 合 計		53,319,513
負 債 及 び 正 味 財 産 合 計		53,752,150

## 平成30年度 特定非営利活動に係る事業会計財産目録

特定非営利活動法人 多夢多夢舎中山工房

平成31年 3月31日現在

単位:円

科 目	摘 要	金 額	
<b>資 産 の 部</b>			
1 流動資産			
現金		24,525	
普通預金		16,126,407	
ゆうちょ銀行	郵便振替口座	196,960	
七十七銀行	3口	15,929,447	
売掛金		22,120	
商品		421,800	
原材料		235,095	
短期貸付金		144,340	
未収入金	宮城県国保連 他	4,464,187	
流動資産合計			21,438,474
2 固定資産			
建物	事務所・事業所造作	14,392,569	
建物付属設備	電気設備他	1,651,126	
構築物	駐車場	2,152,742	
車輛運搬具	車輛	1	
器具備品	パソコン等	103,238	
土地		14,008,000	
有形固定資産計			32,307,676
敷金	駐車場	6,000	
投資等計			6,000
固定資産合計			32,313,676
<b>資 産 合 計</b>			<b>53,752,150</b>
<b>負 債 の 部</b>			
1 流動負債			
未払金		311,163	
	3月分社会保険	311,163	
預り金	源泉税預り金	86,783	121,474
	雇用保険料	19,791	
	住民税預り金	14,900	
流動負債合計			432,637
負債合計			432,637
<b>正 味 財 産</b>			<b>53,319,513</b>

## 財務諸表の注記

### 1 重要な会計方針

財務諸表の作成は、NPO法人会計基準(2010年7月20日 2017年12月12日一部最終改正 NPO法人会計基準協議会)によっています。

- (1) 棚卸資産の評価基準及び評価方法  
棚卸資産の評価基準は原価法、評価方法は最終仕入原価法によっています。
- (2) 固定資産の減価償却の方法  
法人税法の規定により、定額法を採用しています。
- (3) 消費税等の会計処理  
消費税等の会計処理は税込経理方式によっています。

### 2 固定資産の増減内訳

単位:千円

科 目	期首取得価格	取得	減少	期末取得価格	減価償却累計額	期末帳簿価格
<b>有形固定資産</b>						
建物	26,483			26,483	12,091	14,392
建物付属設備	5,270			5,270	3,619	1,651
構築物	999	1,955		2,955	802	2,152
車輛運搬費	1,120			1,120	1,120	
器具備品	1,750		757	992	889	103
建設仮勘定	1,171		1,171	0		0
土地	14,008			14,008		14,008
<b>投資その他の資産</b>						
敷金	6			6		6
合 計	50,810	1,955	1,928	50,837	18,523	32,313

### 3 借入金の増減内訳

単位:千円

科 目	期首残高	当期借入	当期返済	期末残高
短期借入金	0	30	30	0
合 計	0	30	30	0



平成30年度 活動計算書

自 平成30年 4月 1日～至 平成31年 3月31日

特定非営利活動法人 多夢多夢舎中山工房

単位:円

科 目		特 定 非 営 利 活 動 に 係 る 事 業 金 額	
I	経常収益		
	1 受取会費		
	受取会費	81,000	81,000
	1 受取寄付金		
	受取寄付金	134,100	134,100
	2 受取助成金等		
	助成金収入	200,000	200,000
	3 事業収益		
	就労支援事業収益	4,114,194	
	訓練等給付費収益	26,685,165	
	補助金収入	783,000	
	その他事業収入	568,387	32,150,746
	4 その他の収益		
	受取利息	109	
	雑収入	75,897	
	その他収入	87,365	163,371
	経常収益計		32,729,217
II	経常費用		
	1 事業費		
	(1) 就労支援等事業費		
	就労支援事業費	4,121,901	
	(2) その他の経費		
	材料費等	99,000	
	事務・消耗品費	2,138	
	水道光熱費	73,319	
	保険料	45,000	
	運賃	25,242	
	諸謝金	700,502	
	活動費	11,350	
	その他の経費計	956,551	
	事業費計		5,078,452
	2 管理費		
	(1) 人件費		
	管理者給与	15,265,746	
	通勤費	222,190	
	退職給付費	394,608	
	法定福利費	2,123,696	
	福利厚生費	83,132	
	人件費計	18,089,372	
	(2) その他の経費		
	事務・消耗品費	772,073	
	水道光熱費	268,754	
	旅費交通費	736,700	
	支払手数料	1,180,798	
	租税公課	80,050	
	保険料	145,270	
	通信費	152,229	
	運賃	10,820	
	諸会費	84,600	
	車両費	67,299	
	新聞図書費	62,316	
	広告宣伝費	67,420	
	会議・研修費	215,310	
	減価償却費	1,938,129	
	地代家賃	72,000	
	リース料	442,252	
	交際費	19,388	
	修繕費	156,060	
	印刷製本費	33,372	
	雑費	12,852	
	その他の経費計	6,517,692	
	管理費計		24,607,064
	経常費用計		29,685,516
	当期経常増減額		3,043,701
III	経常外費用		
	固定資産除却損	1	1
	経常外費用計		1
	当期正味財産増減額		3,043,700
	前期繰越正味財産額		50,275,813
	次期繰越正味財産額		53,319,513